



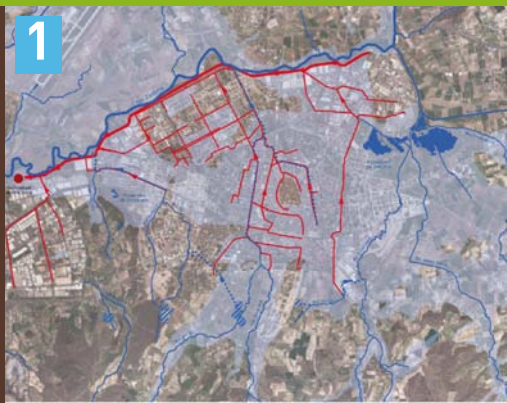
**Función
económica
de los parques
periurbanos**

**La ciudad
como foco de
movilización
social**

**Planes
de movilidad
en empresas**



REINVENTÉMONOS



1 El sistema hídrico superficial está formado por una densa malla de ríos y arroyos.

2 Red de parques: el Anillo Verde está ayudando a frenar la expansión urbana.

3 Anillo Agrícola: el suelo agrícola ocupa el 58% de la superficie municipal.

4 Anillo Interior, definido por cuatro ejes, embrión de la infraestructura verde urbana.

Fundación Conama

“Queremos ir más allá de la *Green Capital*”

EL AYUNTAMIENTO DE VITORIA-GASTEIZ ADELANTÓ EN EL CONGRESO SU NUEVA APUESTA AMBIENTAL: UNA INFRAESTRUCTURA VERDE URBANA MULTIFUNCIÓN

La Capital Verde Europea de 2012, Vitoria-Gasteiz, presentó en Conama+Eima 2012 su nueva apuesta ambiental. Tras la construcción de su Anillo Verde alrededor de la ciudad, el nuevo reto ahora es una infraestructura verde urbana multifunción.

¿Qué es una infraestructura verde? Según una de las posibles definiciones de este concepto, esta sería “la red de espacios verdes multifuncionales, tanto existentes como de nueva creación, tanto rurales como urbanos, en la que se apoyan los procesos naturales y ecológicos y que es imprescindible para la salud y la calidad de vida de las comunidades sostenibles”. Aplicado a la capital alavesa, los responsables de Vitoria-Gasteiz consideran que este municipio y su entorno disponen de un buen número de espacios y elementos de distinta tipología que, “adecuadamente conectados e interrelacionados”, pueden articular una verdadera infraestructura verde urbana.

Por un lado, se plantea la mejora de las conexiones ecológicas desde el interior de la ciudad hacia el Anillo Verde, su entorno rural y con las zonas de montaña. Pero también otras muchas acciones, como mejorar el funcionamiento hidráulico y restaurar la dinámica natural de los cursos fluviales en su entorno urbano y periurbano; conservar, mejorar y conectar los pequeños retazos de vegetación natural dispersos en la matriz agrícola; disponer de suelo agrícola periurbano para desarrollar una agricultura de proximidad; o asegurar

una conectividad en sus redes peatonal y ciclista para lograr una movilidad activa, funcional y segura.

Según la presentación del proyecto, la superposición de los diferentes espacios y elementos identificados como integrantes de la futura infraestructura verde urbana de Vitoria-Gasteiz dibuja una malla o red que se va concentrando hacia el centro de la ciudad, definiendo una especie de Anillo Interior. Más en concreto, como se explica en el documento de trabajo ‘[El Anillo Verde Interior. Hacia una Infraestructura Verde Urbana en Vitoria-Gasteiz](#)’: “el Anillo Verde Interior podría considerarse como el embrión de la infraestructura verde urbana de Vitoria-Gasteiz, a partir del cual el verde se va extendiendo y ramificando. Del mismo modo que la configuración del territorio es concéntrica, la infraestructura verde también tendría una disposición concéntrica, formada por varios espacios principales a modo de anillo -Anillo Verde Interior, Anillo Verde periurbano, el Anillo Agrícola y el Anillo de las Tierras Altas- enlazados a través de ejes radiales que actuarían como corredores ecológicos”.

Faltan por madurar muchos aspectos del proyecto. No obstante, el simple concepto de infraestructura verde urbana multifunción supone ya dar otra vuelta de tuerca muy interesante. “Siempre hemos dicho que la Capital Verde Europea no era el final”, asegura Juan Carlos Escudero, director del Centro de Estudios Ambientales de Vitoria-Gasteiz. “En Vitoria-Gasteiz queremos ir más allá de la Green Capital”.

Fundación Conama

Función económica de los parques periurbanos

LOS ESPACIOS VERDES A LAS AFUERAS DE LAS CIUDADES CUMPLEN MÚLTIPLES FUNCIONES AMBIENTALES Y SOCIALES, PERO TAMBIÉN TIENEN UN GRAN INTERÉS ECONÓMICO

Un parque periurbano puede definirse como un área de interés ecológico, paisajístico o cultural situado en las afueras o en la proximidad de los asentamientos urbanos e intrínsecamente interconectado con el entorno urbano, en el que puede coexistir la protección ambiental con las funciones recreativas, educativas, económicas y de desarrollo, con el apoyo de políticas públicas, planes y acciones, y con la participación plena de la ciudadanía.

Como incide el informe del grupo de trabajo (GT-19) de Conama sobre 'Parques periurbanos, apuesta de la ciudad inteligente en tiempos de crisis', estos espacios verdes en la proximidad inmediata de las ciudades juegan un papel clave en la mejora de la calidad de vida de los ciudadanos y son áreas multifuncionales que aportan sustanciales servicios para el conjunto de la ciudadanía.

los espacios europeos estudiados, cantidad que alcanza una media de solo un 3% de la financiación total. Pero más importante es la participación de los ingresos obtenidos por la venta de artículos, la cual oscila entre el 0 y el 30%, alcanzando un valor medio del 7%, junto con los obtenidos por la prestación de servicios, cuyo valor máximo está en el 20% y alcanza un valor medio del 10%.

En cualquier caso, existen numerosos ejemplos de espacios periurbanos en donde confluyen distintas iniciativas de actividad económica que ocupan una gama amplia de modos de gestión, desde la explotación de los servicios públicos por parte de la Administración hasta la concesión de estos a empresas privadas (equipamientos de restauración, por ejemplo) o iniciativas como explotaciones agrarias o algunas actividades de ocio organizadas.



Informe

Descárgate el informe del grupo de trabajo 'Parques periurbanos, apuesta de la ciudad inteligente en tiempos de crisis' (GT-19), coordinado por la Federación Europea de Espacios Naturales y Rurales Metropolitanos y Periurbanos (FEDENATUR):

→www.conama2012.org/ciudades1

Parece claro que estos parques tienen un gran interés para la salud de las personas, para la conservación de la biodiversidad y para la conectividad ecológica de diferentes áreas, para controlar la expansión territorial, para el mantenimiento y mejora de los servicios ecosistémicos, para la reducción de la contaminación... Sin embargo, a veces se olvida su importante componente económica, ya sea por evitar daños ante lluvias torrenciales o por impulsar directamente nuevos modelos de desarrollo vinculados al turismo, el ocio, el medio ambiente... De hecho, estos espacios resultan especialmente interesantes en un momento de crisis como el actual, por su componente económico y por dar unos servicios esenciales a los ciudadanos (esparcimiento, deporte, socialización) básicamente de forma "gratuita".

Como señalan las conclusiones del [proyecto europeo PE-RIURBAN](#), muchos espacios periurbanos tienen potencial para generar ingresos a través de una amplia variedad de fuentes públicas y privadas relacionadas con las asociaciones, turismo, agricultura y actividades forestales, o procedentes de servicios de ocio, educativos, de salud, etc. Según el informe del GT-19, la participación privada juega un papel clave en el impulso económico de los espacios periurbanos. La aportación de patrocinadores y colaboradores privados se limita actualmente al 28,6% de

Considerando el ámbito europeo, la fórmula habitual de gestión de los servicios y equipamientos de uso público en los espacios analizados consiste en la presencia combinada de equipamientos gestionados de forma directa junto con otros servicios o equipamientos gestionados por empresas privadas concesionarias. Este modelo se extiende al 60% de los espacios, siendo el número medio de empresas concesionarias de dos empresas/espacio, aunque en muchos casos una sola empresa puede gestionar diferentes servicios. La otra fórmula más común, presente en un 33% de los espacios, consiste en la gestión de todos los servicios y equipamientos de forma directa por el ente público gestor sin intervención de empresas privadas.

Como destaca el informe, otra cuestión relacionada con la actividad económica es la aptitud de los parques periurbanos para el impulso al empleo. Son distintas las fuentes de trabajo que un área de estas características puede proporcionar. Por un lado, los trabajos para la conservación y mantenimiento del propio espacio; por otro, el empleo directo por los servicios ofrecidos al público como lugar de visita o de actividad; en tercer lugar, la explotación de sus propios recursos, sean de tipo forestal, agropecuario, etc.; por último, el empleo logrado mediante programas especiales de fomento a la actividad laboral y de inserción social.



Tramo de la calle Tabernillas en el que se ha prohibido el tráfico rodado en horario escolar

Fundación Conama

Experiencias innovadoras con los vecinos

CINCO CASOS DE INNOVACIÓN Y PARTICIPACIÓN SOCIAL EN LA CIUDAD DE MADRID PRESENTADOS EN CONAMA

1 Peatonalización “low cost” de la calle de la Palma.

¿Cuánto cuesta peatonalizar una calle del centro de la ciudad? Una de las experiencias de innovación en gestión de la movilidad en Madrid presentadas en Conama fue la de la calle de la Palma, en la zona Centro, que fue peatonalizada durante una semana con motivo de la Semana Europea de la Movilidad. Lo interesante es que su coste fue realmente bajo, dado que solo requirió colocar mobiliario urbano. Se eliminaron 11 plazas de aparcamiento, colocando jardineras y alfombras verdes. Además, se desarrolló un programa de actividades en la calle en colaboración con las entidades culturales, vecinos y algunos comercios, donde tuvieron la oportunidad de sacar a la calle esculturas, un tablero de ajedrez, música, mesa de ping-pong, una procesión de la bici, actividades de teatro, un recorrido histórico, entre otras, para dar lugar a la convivencia y vida ciudadana. "Esto sí que es una calle de verdad", decía un vecino al diario [El País](#).

2 Un espacio público gestionado por los vecinos en La Latina.

Son los propios vecinos del Distrito Centro de Madrid quienes gestionan, de manera temporal, el uso del solar del derribado polideportivo de La Latina, mientras no se inicien las obras previstas. En este espacio [Campo de la Cebada](#) se realizan todo tipo de actividades para el uso y disfrute de las personas del barrio y de Madrid. Hay un huerto mantenido por los vecinos, muros para que los artistas callejeros puedan realizar sus obras, actividades deportivas como fútbol, baloncesto, exposiciones, conciertos, actividades para niños... Y es también aquí donde han ido a parar algunos [estands de Conama](#) reaprovechados como mobiliario urbano.

→www.conama2012.org/ciudades2

3 Regeneración urbana participativa en Virgen de Begoña.

Esta es una [experiencia llevada a cabo por Paisaje Transversal](#) para regenerar el Barrio de Virgen

de Begoña, centrándose, principalmente, en el espacio interbloque y en la accesibilidad de los recorridos peatonales, para posteriormente proponer estrategias de intervención, cualificación y regeneración basadas en la participación ciudadana y criterios perceptivos, ambientales y funcionales.

→www.conama2012.org/ciudades3

4 Transformación de la entrada del colegio Nuestra Señora La Paloma.

Como parte del proyecto “Madrid a pie, camino seguro al cole”, se constató que el acceso principal al colegio público nuestra señora la Paloma era deficitario en cuanto a seguridad (al estar muy pegada al viario) y dimensión para acoger todo el flujo de gente en las entradas y salidas del centro educativo. Para mejorar dicho acceso se ha planteado transformar el tramo de la [calle Tabernillas](#) desde la calle Oriente a la Carrera de San Francisco en calle de tráfico restringido, prohibiendo el tráfico rodado en las franjas horarias de mañana, mediodía y tarde. Además se quitaron las 3 plazas de aparcamiento próximas a la entrada, ensanchando la acera en la zona de la calle más necesaria.

→www.conama2012.org/ciudades4

5 Biciregistro. Un “DNI” para las bicicletas en Madrid.

En el stand del Ayuntamiento de Madrid se realizó un proyecto piloto de Biciregistro durante los días que duró el Conama. El Biciregistro incluye el registro voluntario de bicicletas a través de la web <http://www.biciregistro.es> asociado a un sistema de búsqueda de bicis en el que desempeñan un papel fundamental el “listado de bicicletas desaparecidas” y el “listado de bicicletas localizadas”.

La mayor parte de estas experiencias fueron presentadas en la sesión técnica ‘Innovación en la gestión de la movilidad’ y en la sala dinámica ‘La ciudad a escala humana’ organizada por el Ayuntamiento de Madrid.

La ciudad como foco de movilización social

LOS CIUDADANOS RESULTAN CLAVE PARA REPENSAR LAS URBES Y PARA CAMBIAR LOS PATRONES DE CONSUMO

En el informe 'Cambio Global España 2020/50. Programa Ciudades', editado por CCEIM y la Fundación Conama en 2011, se señala que "pese a constituir los espacios en donde se generan los mayores problemas ambientales del planeta, es precisamente en las ciudades donde existe una mayor capacidad para afrontar esta crisis generalizada. La ciudad constituye en sí misma un foco central de información, innovación y difusión de valores, y un recurso fundamental para generar 'inteligencia' y movilización social en torno a los retos y tiempos que el Cambio Global plantea". "La reducción de la huella ecológica del país sólo será posible si se logra un cambio importante en los patrones de consumo y metabolismo

urbano", concluye este informe que analiza cómo cambiar las ciudades.

En Conama 2012 hubo un espacio para hablar sobre los modelos de consumo y la transición hacia un modelo social más sostenible, con la oportunidad además de conocer casos de éxito de cooperativas, grupos y emprendedores sociales que van demostrando que otra forma de producir y consumir es posible. En alimentación, en energía, en movilidad. Muchas de estas experiencias se desarrollan en nuestras ciudades y están en línea con movimientos internacionales como las 'transition towns' o 'slow people' que avanzan en este sentido.



Más de 4.000 socios para la producción y el consumo de energía verde

Vídeo de Adolfo Antón, socio de Madrid de la cooperativa de producción y consumo de energía verde, Som Energía. <http://www.somenergia.coop/>

→www.conama2012.org/ciudades5



"Los mensajeros en moto se reían de nosotros, (...) pero ahí estamos"

Alberto Luengo, socio de la cooperativa de trabajo TREBOL, un servicio de mensajería en bicicleta en Madrid (a partir de 25:30). <http://www.trebol.org/>

→www.conama2012.org/ciudades6



Cal Mamà, productos ecológicos de proximidad y de calidad

Muchas cooperativas trabajan en la alimentación apostando por producción ecológica de proximidad. En este panel se explica el caso de una de ellas. <http://calmama.cat/>

→www.conama2012.org/ciudades7

Una ciudad que se come

Una ciudad cero CO₂, balance cero y cero residuos. Esto es lo que representaba la maqueta de ciudad del stand de Ferrovial en el congreso, que tenía una particularidad muy especial: se comía.

El vídeo del stand de Ferrovial:

→www.conama2012.org/ciudades8

El blog de los que lo hicieron:

→www.conama2012.org/ciudades9



Fundación Conama

Tecnología al servicio de las ciudades

DE LA CALLE INTELIGENTE DE SANT CUGAT A LA AUTOSUFICIENCIA ENERGÉTICA EN MICRORREDES. ESTAS SON ALGUNAS INICIATIVAS EN URBES DE CATALUÑA PRESENTADAS EN EL CONGRESO

- 1 **Sistemas solares térmicos en grandes rehabilitaciones: UrbanSolPlus.** Presentada en la Sala Dinámica del Ayuntamiento de Barcelona (SD-16), la iniciativa UrbanSolPlus parte del programa Intelligent Energy Europe, cuyo objetivo es apoyar y promover el uso de sistemas solares térmicos en grandes rehabilitaciones y en las áreas urbanas protegidas. Se pretende conseguir la autosuficiencia energética a nivel de microrredes, aumentando la energía solar térmica renovable producida a partir de recursos locales y disminuyendo por tanto el consumo de energía de la red general.
→www.conama2012.org/ciudades10
- 2 **Proceso participativo en la mejora del barrio de Hospitalet Llobregat.** Amplio proceso de participación para repensar por completo este barrio con objetivos de sostenibilidad social. Una de sus intervenciones ha sido la creación de un equipamiento de bajas emisiones (clase energética A y cubierta ecológica) que será autogestionado por los propios vecinos. También fue presentado como comunicación técnica en el congreso.
→www.conama2012.org/ciudades11
- 3 **Calle inteligente en Sant Cugat.** La calle Cèsar Martinell, de la localidad de Sant Cugat (Barcelona), es una especie de laboratorio urbano para probar tecnologías relacionadas con las smart cities. En esta calle inteligente algunas empresas están aplicando diferentes tecnologías de la información y la comunicación (TIC) para gestionar el aparcamiento, el alumbrado, el tráfico, el control ambiental, los residuos y las papeleras.
- 4 **Distinta gestión de residuos según el perfil demográfico en Sant Cugat.** Desde 2001, Sant Cugat está llevando también a cabo la implantación de distintos modelos de gestión de residuos orgánicos según las características de la zona a estudiar. Recogida de la fracción vegetal leñosa, recogida puerta a puerta para que descienda el nivel de impropios y creación de una red de compostaje doméstico son algunas de estas iniciativas. En proyecto están la implantación, a corto plazo, de una red de compostaje comunitario en las zonas más segregadas y a medio plazo, mejorar la calidad de los residuos orgánicos a través de una identificación por código de barras y premiar a los ciudadanos que lo lleven a cabo con la reducción de la tasa de residuos.



Vídeos Conama 2012



“El peatón es un ciudadano sometido a los intereses de unos pocos”

Intervención de Marcos Montes, de la Asociación A Pie, en la ST-18, donde hace una reflexión sobre el actual papel del peatón reivindicando un cambio en el concepto de espacio público.

→www.conama2012.org/ciudades12



“Hay beneficiarios del transporte público que no son el usuario y deberían contribuir a la financiación”

Intervención de Ana Ramos de AFI en la ST-20, donde hace un análisis del sistema de financiación actual del transporte público en España.

→www.conama2012.org/ciudades13



“El Plan de Movilidad es el libro gordo de Petete para los ayuntamientos”

Intervención de Luis Carrasco del Ayuntamiento de Sant Feliú de Llobregat en la ST-17, donde explica el Plan de Movilidad en el Polígono Industrial del Pla.

→www.conama2012.org/ciudades14

Fundación Conama

Planes de movilidad en empresas

RESULTA IMPRESCINDIBLE EL APOYO TANTO DE LA DIRECCIÓN COMO DE LOS REPRESENTANTES SINDICALES

Dentro del bloque de movilidad desarrollado en Conama2012 se llevó a cabo un taller dedicado a los planes de movilidad de empresas.

El objetivo fundamental era poner en común entre distintos responsables de empresas y otros agentes asociados a la misma, sus visiones y experiencias sobre los retos y oportunidades en la puesta en marcha e implantación de medidas que mejorasen la movilidad en el trabajo, compartiendo así dificultades comunes y las soluciones aplicadas. Más en concreto, el foco se puso en los que podríamos llamar “requisitos generales previos” para la implantación de medidas concretas. Aspectos como el apoyo de la dirección, la implicación de varios departamentos (recursos humanos, infraestructuras, compras,...) o la disposición al acuerdo de los representantes sindicales son condiciones imprescindibles para enmarcar actuaciones y planes.

La existencia de la figura denominada “coordinador de movilidad” se entiende, en esa misma línea, como imprescindible para ese marco de requisitos imprescindibles que hagan viables medidas y plan. Más allá de este foco en el marco de requisitos previos necesarios, el taller se extendió en otros aspectos, lógicamente, conexos. Así, algunas administraciones públicas destacaron la necesidad de coordinar las medidas de movilidad en el trabajo con las entidades locales, para aprovechar sinergias, así como la necesidad de cooperar entre empresas pertenecientes a un mismo ámbito territorial, mostrando algunos ejemplos emblemáticos. Bajo esta perspectiva, se habló de la necesidad de aprovechar la cooperación público-privada, como sucedió en Londres con la organización de los Juegos Olímpicos (en relación al teletrabajo o el impulso de la movilidad ciclista, para descargar de presión al transporte público), o cambios en la ordenación territorial, etc.

Pacto de Alcaldes y Alcaldesas

El Pacto de Alcaldes y Alcaldesas es una iniciativa europea que busca implicar a los gobiernos locales en la lucha contra el cambio climático. Es un compromiso voluntario donde cada municipio asume el objetivo de reducir las emisiones de GEI en más de un 20% para 2020. Según la web del proyecto, “por sus características singulares (es la única iniciativa de este tipo que moviliza a actores regionales y locales en torno al cumplimiento de los objetivos de la UE), las instituciones europeas definen el Pacto de los Alcaldes como un modelo excepcional de gobernanza multinivel”.

En Conama 2012, se presentaron las acciones llevadas a cabo por la Diputación de Huelva y la Diputación de Barcelona dentro de esta iniciativa, en la sala dinámica SD-33.

→www.conama2012.org/ciudades27

Vídeos Conama 2012



Experiencias de emprendedores en movilidad

Cinco emprendedores cuentan la puesta en marcha de sus proyectos en el ámbito de la movilidad urbana sostenible en el taller del Espacio Green Jobs

→www.conama2012.org/ciudades15



“El colectivo Biernes impulsa el uso de la bici como medio de transporte”

Entrevista a Nacho Padilla, fundador de Biernes, empresa que aplica la creatividad a la innovación social lanzando diferentes tipos de iniciativas relacionadas con la bicicleta.

→www.conama2012.org/ciudades16



“Emprender es lo mejor que me ha pasado en la vida a nivel profesional”

Entrevista a Vicent Rosso, country manager España & Portugal de BlaBlaCar, plataforma de punto de encuentro para favorecer una movilidad sostenible y económica compartiendo coche.

→www.conama2012.org/ciudades17

Fundación Conama

Diagnóstico energético del hábitat urbano

UN INFORME DE LA FUNDACIÓN LA CASA QUE AHORRA INCIDE EN LA INEFICIENCIA DEL PARQUE DE VIVIENDAS

En Conama 2012 se presentó el Programa de Diagnóstico Energético del Hábitat Urbano (PDEHU), realizado por la Fundación La Casa que Ahorra y la Federación Española de Municipios y Provincias, con el fin de informar y concienciar a los ciudadanos sobre el problema energético y ambiental derivado de la ineficiencia del parque de viviendas y sobre las medidas más efectivas para transformar ese problema en una gran oportunidad económica, energética, ambiental y de creación de empleo.

El PDEHU realizó un estudio mediante la toma y el análisis de imágenes termográficas, simulaciones por ordenador del comportamiento energético de los edificios, encuestas de consumo a los vecinos y análisis de la documentación y planos disponibles. Una de las principales conclusiones es que se puede reducir la demanda energética, especialmente de calefacción, entre un 43% y 67%, siendo la prioridad aquellos barrios construidos entre finales de los años 50 y principios de los 70.

El informe de resultados señala que una apuesta decidida por actuaciones masivas de rehabilitación en los barrios analizados, lo que supone algo más de un millón de viviendas, permitiría conseguir una reducción cercana a los 320 millones de euros en gastos de calefacción y refrigeración, que redundaría también en la mejora del confort térmico y la reducción del riesgo de pobreza energética, entre otros beneficios económicos, ambientales y sociales.

→www.conama2012.org/ciudades26



Fondo documental

Eficiencia energética en edificios. Coordinado por: Colegio Oficial de Ingenieros Industriales de Madrid (GT-11)

→www.conama2012.org/ciudades18

Nuevo sector de la vivienda: apostando por la rehabilitación. Coordinado por: GTR (GT-18)

→www.conama2012.org/ciudades19

Smart cities: proyectando el futuro desde el presente. Coordinado por: Consejo General de la Ingeniería Técnica Industrial (GT-20)

→www.conama2012.org/ciudades20

Una visión desde la economía de la movilidad sostenible. Coordinado por la Fundación Conama (GT-21)

→www.conama2012.org/ciudades21

El sello básico del edificio como propuesta para la rehabilitación arquitectónica, integral y sostenible al servicio de la sociedad. Coordinado por: Consejo Superior de Colegios de Arquitectos de España (GT-23)

→www.conama2012.org/ciudades22

Vídeos Conama 2012



“En este momento hay que insistir en el liderazgo de las entidades locales”

Intervención de Iñigo de la Serna, presidente de la Federación Española de Municipios y Provincias, en el acto de inauguración de Conama 2012.

→www.conama2012.org/ciudades23



Las ciudades reclaman un mayor trabajo en red en todos los niveles

Vídeo completo del debate DE-5 en el que líderes locales debaten sobre la situación actual de las ciudades y proponen soluciones para lograr un mejor trabajo en red.

→www.conama2012.org/ciudades24



“La inteligencia para aplicar las tecnologías conlleva un concepto de sostenibilidad”

Esto es lo que aseguró la concejala delegada del Área de Medio Ambiente y Desarrollo Sostenible de Valencia, M^a Angels Ramón-Llín, en el DE-6 sobre el modelo de *smart cities* que puedes ver completo aquí.

→www.conama2012.org/ciudades25

